

### ПРАВИЛА В СИТУАЦИИ НАСИЛИЯ:

- ✓ Постарайтесь не изолировать себя от своего социального окружения.
- ✓ Обратите внимание на то, в каких случаях Ваш партнер проявляет насилие с тем, чтобы предупредить такие ситуации заранее.
- ✓ Храните необходимые номера телефонов и документы в легкодоступном месте.
- ✓ Определитесь с местом, где может быть оказана помощь.
- ✓ Во время назревания конфликта избегайте мест в доме, где есть предметы, которые можно использовать в качестве оружия.
- ✓ Старайтесь всегда иметь при себе некую сумму денег на непредвиденный случай.
- ✓ В ситуации, если к вам применяют насилие, покиньте квартиру.



### КАК ПОМОЧЬ ЖЕРТВЕ НАСИЛИЯ?

Не решайте активно за пострадавшего, что ему сейчас необходимо.

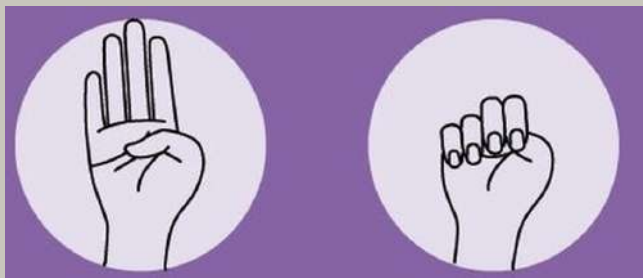
Не обвиняйте в произошедшем

Не обещайте в порыве жалости того, что не сможете выполнить.

Избегайте лишнего телесного контакта с пострадавшим.

Дайте почувствовать, что пострадавший может рассчитывать на вашу поддержку.

### ЧТОБЫ ПОДАТЬ СИГНАЛ О ТОМ, ЧТО ТЕБЕ НУЖНА ПОМОЩЬ:



*Поверни руку ладонью к человеку и согни большой палец.*

*Сожми ладонь в кулак.*

ОБЩЕНАЦИОНАЛЬНАЯ ГОРЯЧАЯ ЛИНИЯ ДЛЯ ПОСТРАДАВШИХ ОТ ДОМАШНЕГО НАСИЛИЯ:

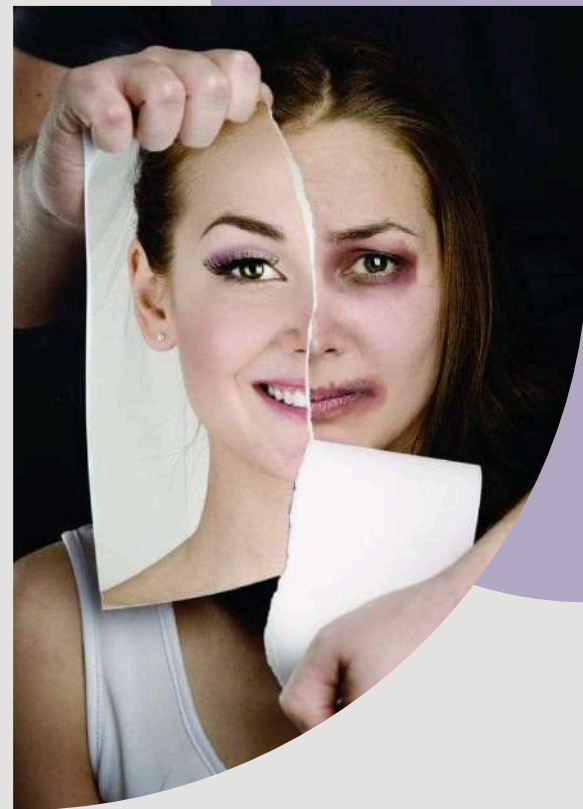
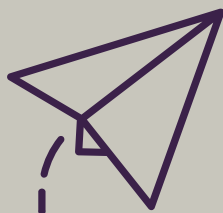
**ТЕЛ. 8-801-100-8-801**

РЕСПУБЛИКАНСКАЯ «ДЕТСКАЯ ТЕЛЕФОННАЯ ЛИНИЯ»:

**ТЕЛ. 8-801-100-1611**

ТЕЛЕФОН ДОВЕРИЯ ДЛЯ ДЕТЕЙ И ПОДРОСТКОВ:

**ТЕЛ. 8 (017) 263-03-03**



## ПРОФИЛАКТИКА ДОМАШНЕГО НАСИЛИЯ



Государственное учреждение  
«Оршанский зональный центр гигиены и эпидемиологии»  
Орша, 2025

«Насилие в семье - умышленные действия физической, психологической, сексуальной направленности одного члена семьи по отношению к другому члену семьи, нарушающие его права, свободы, законные интересы и причиняющие ему физические и (или) психические страдания».

### ЧЕМ НАСИЛИЕ ОТЛИЧАЕТСЯ ОТ КОНФЛИКТА?

#### Конфликт

#### Насилие



Равные отношения



Неравные отношения



Есть инцидент (повод)



Нет повода, есть желание контроля



Нет системы



Системность, цикличность

### ФОРМЫ НАСИЛИЯ:

#### 1. Физическое насилие

##### Признаки:

- партнер или член семьи бьет, толкает, ударяет ногами или кулаком, шлепает, душит или дает пощечину;
- использует оружие или угрожает с целью нанести вред;
- решает, чем жертва будет питаться, когда будет спать;
- заставляет работать против воли;
- заставляет употреблять алкоголь или наркотики;
- не дает право вызывать полицию или обращаться за медицинской помощью.

#### 2. Психологическое насилие

##### Признаки:

- партнер или член семьи угрожает, наносит вред жертве, ее детям, близким людям, домашним животным или портит имущество;
- следит за тем, куда ходит жертва и как долго проводит время с окружающими;
- контролирует, как одевается жертва;
- ворует или портит вещи;
- делает свою жертву виновной, тем, что она это заслуживает или провоцирует происходящее;
- говорит то, что заставляет жертву сомневаться в себе.



#### 3. Сексуальное насилие

##### Признаки:

- партнер или член семьи манипулирует или применяет силу с целью совершить сексуальные действия;
- требует физической близости, когда другой партнер не хочет или не может;
- во время физической близости причиняет вред, зажимает, душит, бьет;
- заставляет смотреть непристойности;
- оскорбляет действиями или словами, которые связаны с интимной темой.

#### 4. Экономическое насилие

##### Признаки:

- партнер или член семьи закрывает доступ к банковским счетам с деньгами жертвы;
- выдает периодически определенную сумму денег и позволяет тратить только это;
- следит за расходами жертвы;
- использует сбережения жертвы или ворует их;
- отказывается вкладываться в общие расходы.

